

Le diagnostic que nous avons effectué sur le presbytère montre la nécessité d'une réhabilitation profonde de ce bâtiment. Nous avons souligné les problèmes d'accès pour les personnes à mobilité réduite. Deux hypothèses sont ainsi envisagées :
 Hypothèse 1 : le maître d'ouvrage pourrait faire une demande de dérogation concernant le manque d'accessibilité aux personnes à mobilité réduite.

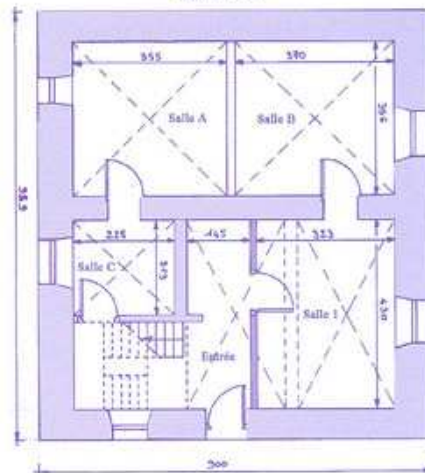
Hypothèse 2 : la commune décide de mettre aux normes ces locaux, ce qui suppose des travaux plus importants, dont notamment l'élargissement des portes et des circulations, la mise en œuvre d'une rampe d'accès et d'un sanitaire spécifique.

Au-delà de cette problématique, les principales propositions sont les suivantes :

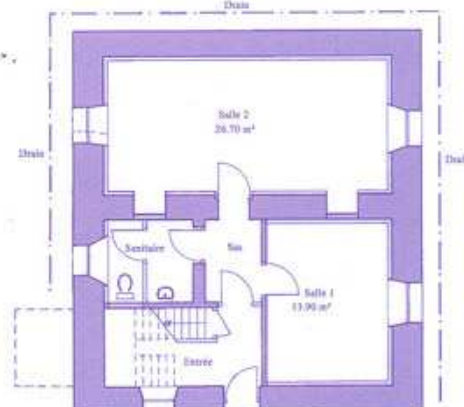
- palier au problème d'humidité apparent sur les murs à l'intérieur du bâtiment : mise en place d'un drain au niveau des fondations, réfection complète de la toiture avec pose de chénaux et d'arrêts de neige, aménagement d'une forme de trottoir en pied de façade et installation d'une VMC ou autre ventilation dans les locaux
- réunion de deux salles pour en créer une plus grande
- création d'un sanitaire

Le CAUE a par conséquent établi un descriptif des travaux résultant de ces propositions pour ce qui concerne la toiture, le terrassement, la démolition, la maçonnerie, la menuiserie, la plomberie, l'électricité, la peinture, le carrelage et la ventilation.

PRESBYTÈRE de PELVOUX
PLAN INITIAL



Plan modifié



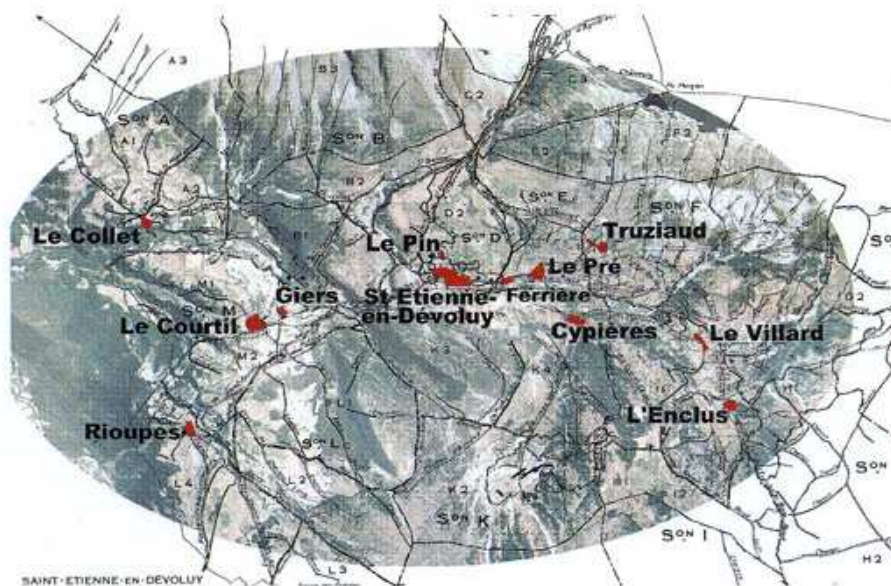
■ Commune de Saint-Etienne-en-Devoluy Etude préalable au projet de réhabilitation, restauration et valorisation du petit patrimoine de chaque hameau de la commune

La commune de Saint Etienne en Dévoluy souhaite mener une réflexion sur la réhabilitation, la restauration et la valorisation de son petit patrimoine (Chapelles, fontaines, fours banaux) présents dans chaque hameau de la commune. Dans ce cadre, le CAUE des Hautes-Alpes intervient à la demande de la municipalité afin d'apporter une réflexion préalable en matière de diagnostic, d'identification des enjeux, d'orientation et de programmation de la réhabilitation des édifices.

Composée de 12 hameaux, Saint Etienne en Dévoluy, comme beaucoup de petites communes

de montagne, possède un petit patrimoine important. Ces lieux de vie favorisent la rencontre entre les générations et conser-

vent l'esprit villageois d'autrefois. Ils sont tout à la fois des lieux de souvenir, d'histoire et de patrimoine que des lieux de





rencontres et d'échanges. Il apparaît par conséquent important de les restaurer, de les entretenir et de les valoriser.

L'étude menée par le CAUE s'est en réalité consacrée à 10 hameaux de la commune, un ne proposant pas d'édifice public et l'autre, le hameau de Saint Etienne en Dévoluy, étant traité par un projet d'aménagement de la traversée du village.

Ainsi, pour chacun des 10 hameaux, le CAUE a recensé le

petit patrimoine et procédé de la manière suivante : réalisation d'un diagnostic individualisé mettant en évidence les points positifs et les points négatifs (labords, état général et causes des détériorations, architecture, mise en valeur...) ; proposition de démarches à engager.

Suite à cette campagne d'investigation, nous avons pu noter une généralisation d'infiltrations et de dégradations des pieds de façades du fait de la configuration en pente des terrains et donc d'un mauvais écoulement des eaux de ruissellement. De ce fait, il est urgent de protéger ces ouvrages existants par des

façons de trottoir ou de drains, ce qui permettra de pérenniser ce petit patrimoine.

Le CAUE a recommandé à la commune de missionner une maîtrise d'œuvre pour permettre de connaître l'état exact du petit patrimoine et entreprendre les nécessaires travaux conservatoires.



■ Commune de Saint-Jean-Saint-Nicolas Etude préalable à la requalification du hameau de Pont-du-Fossé



La commune de Saint-Jean-Saint-Nicolas joue un rôle majeur dans la vie locale du Haut-Champsaur. L'économie liée aux stations de sports d'hi-

ver entraîne une importante vie saisonnière. En dehors de la période hivernale, la vie se recentre sur le village de Pont-du-Fossé. Ainsi, avec une acti-

tivité assurée tout au long de l'année, il se voit attribuer un rôle de centre-bourg incontestable.

Aujourd'hui, Pont-du-Fossé ne peut plus accueillir les visiteurs comme il y a trente ans : le bâti est dégradé, il ne donne plus l'image souhaitée et la circulation est trop dense pour laisser une place quelconque aux piétons.

